

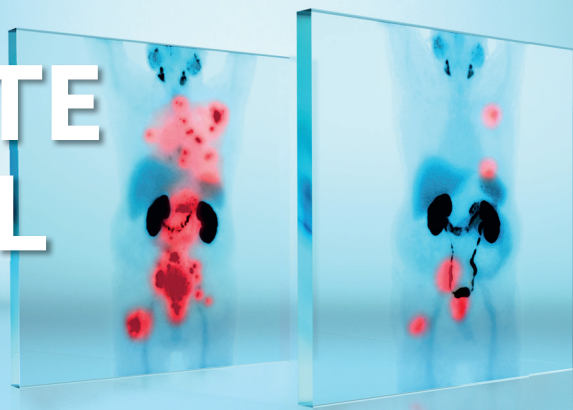
POZNEJTE TEN ROZDÍL



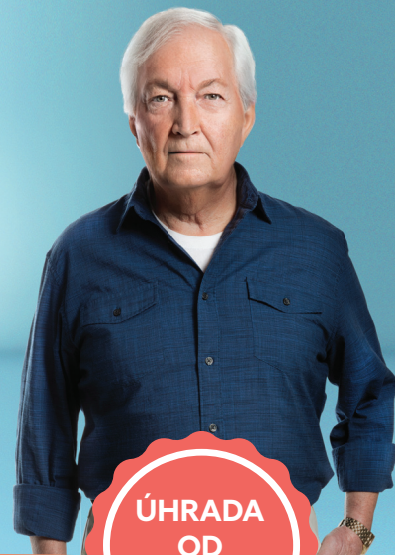
PLUVICTO®

lutecium (¹⁷⁷Lu) vipivotid tetraxetan

INJEKČNÍ/INFUZNÍ ROZTOK



Toto není skutečný pacient.



ÚHRADA
OD
1. 11. 2024

Úhrada léčivého přípravku Lutecium-(¹⁷⁷Lu) vipivotid tetraxetan z veřejného zdravotního pojištění:

Individuálně připravované radiofarmakum lutecium-(¹⁷⁷Lu) vipivotid tetraxetan je hrazeno v kombinaci s androgen deprivační terapií s nebo bez inhibice dráhy androgenního receptoru (AR) k léčbě dospělých pacientů s progresivním metastazujícím kastračně rezistentním karcinomem prostaty pozitivním na prostatický specifický membránový antigen (PSMA), kteří byli léčeni inhibicí dráhy AR a chemoterapií na bázi taxanů. Pacienti mohou být předloženi inhibicí dráhy AR i v rámci terapie dosud nemetastatického karcinomu prostaty.

Pro úhradu musí být splněny následující podmínky:

- A. Pacient má stav výkonnosti (ECOG) 0-2.
- B. Pacient podstoupil pozitronovou emisní tomografii (PET) s použitím gallium-(⁶⁸Ga)-gozetotidu značeným PSMA k vyhodnocení exprese PSMA v lézích a má alespoň jednu PSMA pozitivní lézi s vychytáváním gallium-(⁶⁸Ga)-gozetotidu větším než v normálních játrech. Zároveň nemá žádnou lézi větší než 1 cm (v případě lymfatické uzliny větší než 2,5 cm) s vychytáváním gallium-(⁶⁸Ga)-gozetotidu menším než v normálních játrech.

Léčba je hrazena do klinicky nebo radiologicky potvrzené progresse onemocnění nebo do nepřijatelné toxicity, maximálně v délce 6 cyklů léčby.

Zkrácená informace o přípravku Pluvicto 1 000 MBq/ml injekční/infuzní roztok

▼ Tento léčivý přípravek podléhá dalšímu sledování. To umožní rychlé získání nových informací o bezpečnosti. Žádáme zdravotnické pracovníky, aby hlásili jakákoli podezření na nežádoucí účinky. Podrobnosti o hlášení nežádoucích účinků viz SPC bod 4.8.

Složení: Jeden ml roztoku obsahuje 1 000 MBq lutecia-(¹⁷⁷Lu) vipivotidu tetraxetanu ke dni a času kalibrace. **Indikace:** Přípravek Pluvicto v kombinaci s androgen deprivační terapií (ADT) s nebo bez inhibice dráhy androgenního receptoru (AR) je indikován k léčbě dospělých pacientů s progresivním metastazujícím kastračně rezistentním karcinomem prostaty (mCRPC) pozitivním na prostatický specifický membránový antigen (PSMA), kteří byli léčeni inhibicí dráhy AR a chemoterapií na bázi taxanů. **Dávkování:** Pacienti mají být identifikováni pro léčbu pomocí zobrazení PSMA. Doporučený léčebný režim přípravku Pluvicto je 7 400 MBq intravenózně každých 6 týdnů (± 1 týden) až do celkového počtu 6 dávek, pokud nedojde k progresi onemocnění nebo nepřijatelné toxicitě. U pacientů, kteří nejsou chirurgicky kastrováni, má během léčby pokračovat chemická kastrace analogem hormonu uvolňujícího gonadotropin (GnRH). **Kontraindikace:** Hypersenzitivita na léčivou látku nebo na kteroukoli pomocnou látku. **Zvláštní upozornění/opatření:** U každého pacienta musí být radiační expozice odůvodněna pravděpodobným přínosem. Podaná dávka radioaktivity má být v každém případě tak nízká, jak je rozumně dosažitelné, aby bylo možné zajistit požadovaný terapeutický efekt. Přípravek Pluvicto přispívá k celkové dlouhodobé kumulativní radiační expozici pacienta. Dlouhodobá kumulativní radiační expozice je spojena se zvýšeným rizikem vzniku nádorových onemocnění. Radiační expozice pacientů, zdravotnického personálu a kontaktů v domácnosti má být během léčby přípravkem Pluvicto a po ní minimalizována v souladu se správnou praxí radiační bezpečnosti dané instituce, s postupy péče o pacienty a pokyny pro pacienta ohledně následné radiační ochrany doma. Pacienti mají být vyzváni, aby zvýšili množství perorálních tekutin a zároveň co nejčastěji močili, aby se snížila radiace močového měchýře. Před propuštěním pacienta má radiolog nebo zdravotnický pracovník vysvětlit nezbytná radioprotektivní opatření, která má pacient dodržovat, aby se minimalizovala radiační zátěž ostatních. Před a během léčby přípravkem Pluvicto mají být provedeny hematologické laboratorní testy, které zahrnují hemoglobin, počet leukocytů, absolutní počet neutrofilů a počet trombocytů. Přípravek Pluvicto má být vysazen, dávka snížena nebo léčba trvale ukončena a pacienti mají být klinicky léčeni dle vhodnosti na základě závažnosti myelosuprese. Laboratorní testy funkce ledvin, včetně sérového kreatininu a vypočtené Cl_{cr}, mají být provedeny před a během léčby přípravkem Pluvicto. Přípravek Pluvicto má být vysazen, dávka snížena nebo léčba trvale ukončena na základě závažnosti renální toxicity. U pacientů s lehkou až středně těžkou poruchou funkce ledvin je třeba sledovat renální funkce a nežádoucí účinky. Léčba přípravkem Pluvicto se nedoporučuje u pacientů se středně těžkou až těžkou poruchou funkce ledvin s výchozí hodnotou Cl_{cr} < 50 ml/min nebo s onemocněním ledvin v terminálním stádiu. Radiace lutecia-(¹⁷⁷Lu) vipivotidu tetraxetanu může mít potenciálně toxické účinky na mužské pohlavní žlázy a spermatogenezi. Pokud si pacient přeje mít po léčbě děti, doporučuje se genetická konzultace. **Interakce:** Nebyly provedeny žádné klinické studie lékových interakcí. **Těhotenství a kojení:** Přípravek Pluvicto není indikován k použití u žen. Nebyly provedeny žádné studie na zvířatech s použitím lutecia-(¹⁷⁷Lu) vipivotidu tetraxetanu k hodnocení jeho účinku na samičí reprodukci a embryofetální vývoj. Neexistují žádné údaje o přítomnosti lutecia-(¹⁷⁷Lu) vipivotidu tetraxetanu v mateřském mléce. **Vliv na řízení vozidel a obsluhu strojů:** Přípravek Pluvicto může mít malý vliv na schopnost řídit a obsluhovat stroje. **Nežádoucí účinky:** *Velmi časté:* Anémie, trombocytopenie, leukopenie, lymfopenie, sucho v ústech, nauzea, zácpa, zvracení, průjem, bolest břicha, infekce močových cest, únava, snížená chuť k jídlu, pokles tělesné hmotnosti. *Časté:* Pancytopenie, závrať, bolest hlavy, dysgeuzie, suché oko, vertigo, akutní poškození ledvin, periferní edém, pyrexie. *Další nežádoucí účinky - viz úplná informace o přípravku.* **Podmínky uchování:** Chraňte před mrazem. Uchovávejte v původním obalu, aby byl přípravek chráněn před ionizujícím zářením (olověné stínění). Uchování radiofarmak musí být v souladu s národními předpisy pro radioaktivní látky. **Dostupné lékové formy/velikosti balení:** Každá injekční lahvička obsahuje objem roztoku, který se může pohybovat od 7,5 ml do 12,5 ml, což odpovídá radioaktivitě 7 400 MBq ± 10 % ke dni a času podání. Injekční lahvička je uzavřena v olověném kontejneru pro ochranné stínění. **Poznámka:** Dříve než lék předepíšete, přečtěte si pečlivě úplnou informaci o přípravku. **Registrační číslo:** EU/1/22/1703/001. **Datum registrace:** 9. 12. 2022. **Datum poslední revize textu SPC:** 9. 12. 2022. **Držitel rozhodnutí o registraci:** Novartis Europharm Limited, Vista Building, Elm Park, Merrion Road, Dublin 4, Irsko. *Výdej přípravku je vázán na lékařský předpis, přípravek je hrazen z prostředků veřejného zdravotního pojištění.*